

# 北京郊区节事旅游发展时空分异特征

戴林琳<sup>1</sup>, 盖世杰<sup>2</sup>

(1. 北京大学城市与环境学院, 北京 100871; 2. 清华大学基建规划处, 北京 100084)

**摘 要:**伴随着节事及节事旅游在中国广大乡村地区的推广和应用, 乡村节事逐渐由乡村地方经济发展策略转变为区县区域发展战略的一部分。在区域尺度下, 由于各节事举办地在资源禀赋、社会经济、交通区位等方面的差异, 以及宏观经济环境的不断变化, 导致节事发展在时间分布及空间分布上均呈现出一定的非均衡性, 演绎出嬗变与分异的基本特征。研究区域范围内节事时空分异现象, 准确把握其时空变化特征及其影响因素, 不仅有助于正确认识节事区域性时空布局的发展与演变规律, 对于区域尺度下节事与节事旅游的布局优化与资源整合同样意义深远。本文以北京郊区作为区域样本, 以 1980-2009 年节事举办数据为时间样本, 综合 SPSS 回归分析、波士顿矩阵、GIS 等研究方法, 首先阐释了京郊区域 10 个区县节事举办的年际、年内分布规律、发展的阶段分期及其阶段性特征; 随后, 在定量测度区域范围内 10 个区县节事发展水平的空间差异的基础上, 进一步总结了其空间分异特征; 最后, 通过 SPSS 相关性分析方法的引入, 分别从城市化水平和空间可达性二个角度对其与乡村节事空间分异现象形成的关联程度进行了验证性分析, 在此基础上, 结合京郊乡村节事在区域层面的应用实践进一步解释了空间分异现象的若干成因及其影响因素。

**关 键 词:**北京郊区; 节事及节事旅游; 时空分异

## 1 引言

随着全球经济一体化的不断深入, 中国广大城市逐渐与世界其他城市开展了更为广泛的经济文化交流, 并日益融入全球开放体系, 北京奥运会、上海世博会等一系列全球重大节事的成功申办与举办, 更是成为中国城市走向世界舞台的标志性事件, 在起到巨大示范效应的同时, 也将中国的节事旅游与节事经济推进到一个新的发展阶段<sup>[1]</sup>。近年来, 不仅仅是在城市地区, 在远离城市中心的乡村地区, 节事旅游因其在发展地方经济、树立地方形象、凸显地方特色等方面的突出优势, 正逐渐成为乡村旅游的重要驱动力量, 有效的推动了地方经济发展及城乡一体化进程。以北京郊区为例, 2009 年北京各郊县举办节事总量已达 137 件, 同比增长近 40%, 呈现出旺盛的增长势头; 同时节事旅游不仅作为特定景区或村镇的发展战略被广泛应用, 也正逐步发展成为区域旅游经济发展的重要手段<sup>[2]</sup>, 如在北京 10 个郊区县政府编制的十一五旅游发展规划中, 均将节事列为乡村旅游经济发展重要策略。

伴随着节事及节事旅游在乡村区域层面的推广和应用, 国内外的节事研究呈现出一定的滞后性: 当前, 国内外节事研究内容多集中于节事管理、节事旅游领域, 对节事的环境、经济、社会、文化等方面的影响效应研究较为深入<sup>[3-5]</sup>, 但研究的节事类型主要针对商业会展类、体育赛事类及节日节庆类等大型节事<sup>[6-8]</sup>, 对在广大乡村地区普遍开展的中小型节事关注较少; 研究空间范围主要以特定的节事举办地为主<sup>[9-10]</sup>, 对区域范围内的节事规划与节事响应则很少涉及, 对于区域范围内节事发展变化的时空分布规律及其影响因素的研究也相对较少。事实上, 在区域尺度下, 由于各节事举办地在资源禀赋、社会经济、交通区位等方面的差异, 以及不同时代宏观经济环境的变化, 导致节事发展在时间分布及空间分布上均呈现出一定的非均衡性, 演绎出嬗变与分异的基本特征<sup>[11-12]</sup>。而对于区域范围内节事时空分异现象, 准确把握其时空变化特征及其影响因素, 不仅有助于正确认识节事区域性时空布局的发展与演变规律, 对于区域尺度下节事与节事旅游的布局优化与资源整合同样意义深远。

收稿日期: 2010-12; 修订日期: 2011-03.

基金项目: 国家自然科学基金项目(40801048)。

作者简介: 戴林琳(1981-), 女, 博士, 讲师, 主要研究方向为城市与区域规划, 历史村镇及历史街区的保护与发展, 节事及节事旅游。E-mail: dll97@urban.pku.edu.cn

本研究以北京作为案例地,对10个郊区县开展京郊区域节事发展的时空分异研究。选择京郊区域作为案例地的原因主要有4个方面:首先,北京乡村节事旅游的发展基础较好,由于依托北京中心城的空间区位优势,北京郊区社会经济相对发达,乡村旅游发展相对成熟,接受城市重大节事辐射效应影响显著,已出现大量直接由农业经济跨越至旅游经济的乡村,节事已经成为各区县振兴旅游经济以及提升旅游竞争力的重要方式和途径;其次,北京郊区地形地貌较为丰富,平原和山区相互交错,区域内不同地段地理条件和经济水平差异明显,具有相对多元化的区域特征,其节事举办和效用存在着很大的地区差异;再次,北京郊区有着丰富的历史文化资源,具有乡村节事举办地的先天优势;此外,选择北京郊区作为案例地也考虑到了首都对于全国其他地区的示范效应。

## 2 京郊区域节事发展时段性分布规律

### 2.1 年际变化

根据北京市旅游信息网(<http://www.bjta.gov.cn>)及京郊各区县旅游局网站中有关地方旅游节事的相关资料进行遴选和统计,得出1980-2009年期间京郊节事年度举办数量指标,在此基础上进行SPSS回归分析,得到回归方程 $y=0.639t^{0.226}$ ,拟合优度为0.983,将1980-1990年、1991-2000年、2001-2009年划定为京郊村镇节事应用中具有典型差异的3个时间序列。从图1(京郊区域乡村节事年度分布)可以看出,在30年时间内,京郊节事经历了从无到有、由弱到强的发展过程,总体上可以划分为3个发展阶段:①萌芽阶段(1980-1990年):京郊各区县在节事举办方面处于萌芽阶段,区域范围内只有1~2个区县举办了节事活动;②推广阶段(1991-2000年):京郊各区县在节事举办方面处于推广阶段,相较于第一阶段节事总量增长了10余倍,区域范围内大多数区县开始参与节事举办;③普及阶段(2001-2009年):节事举办在京郊各区县进入普及阶段,数量开始大幅度增长,整个区域范围内10个区县均广泛参与了节事举办,平均每个区县举办节事数量达10余个,并且每个区县旅游发展规划中均将节事列入了重要的发展战略<sup>[2]</sup>。

### 2.1.1 萌芽阶段(1980-1990年):经济发展与文化变革中招商盛会与丰收庆典的兴起

这一阶段北京郊区节事数量较少,节事类型主要有两类:一类是以农产品展销、招商引资为目的的商业展销会,节事参与者的职业范围较小,但经济效益往往较大,例如大兴区自1988年开始举办的西瓜节,由当地农产品种植户及外来客商参加,为当地西瓜种植业市场的拓展起到了很大的宣传和推介作用,迄今为止已经举办了18届,形成了大兴西瓜节的节事品牌;另一类是以丰富生活为目的的丰收庆典,这类节事通常与传统节庆结合,依托于乡村集市或礼堂等村落公共空间,节事参与者的地域范围往往集中在本地或周边的居民群体,为居民提供的娱乐休闲收益大于经济效益,例如1980年开始的大兴留民营千人饺子宴,就是春节期间在村民礼堂中由全体村民共同组织参与的。由于这一时期交通条件的约束以及社会经济水平、群众消费能力的限制,乡村节事参与人数有限。

从这一阶段节事兴起的社会经济文化背景来看,上述两类节事的兴起与当时中国正处于改革开放初期经历的经济、文化变革紧密相关——即农业振兴需求和休闲娱乐需要。在乡村经济结构中农业占据绝对主导地位的20世纪80年代,乡村经济发展在很大程度上依赖于农业的振兴,而农产品展销会正是拓展农产品销售渠道、提供内外机遇、振兴农业的重要手段,因而获得了政府和农民的支持。与此同时,乡村经济发展使农民在解决温饱问题的基础上恢复了对休闲娱乐的需求,与传统节庆相结合的丰收庆典因其具有强烈的民族根源性文化特质,成为释放休闲娱乐热情的重要出口。

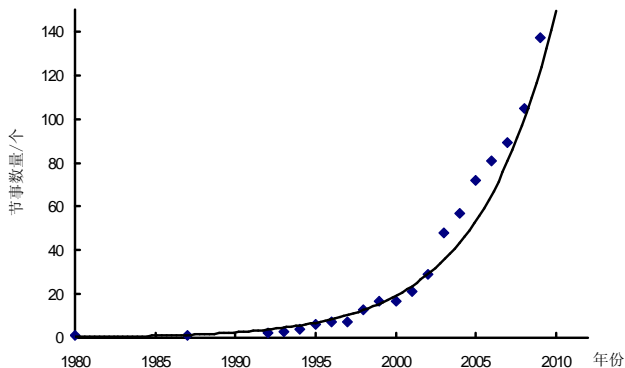


图1 京郊区域乡村节事年度分布  
Fig.1 Annual number of rural events in Beijing suburbs in recent decades

### 2.1.2 推广阶段(1991-2000年):乡村旅游发展中风景游赏与民俗节庆的盛行

相较于萌芽阶段,这一阶段京郊节事数量有了显著的增长,呈现出明显的逐年递增趋势,同时,节事类型除了早期的农产品展销会及丰收庆典之外,风景游赏类节事与民俗节庆类节事开始兴起。前者主要依托乡村地区的山水风光及动植物资源,吸引市区游客前来观光,例如1995年开始举办的房山旅游文化节,1994年开始举办的大兴庞各庄梨花节等;后者主要借助传统地方民俗或乡村生活方式,为游客提供乡村生活体验,例如1996年开始举办的长哨营满族乡年货大集,1991年开始举办的妙峰山庙会等。同时,伴随着京郊乡村节事的规模扩大和数量增加,也不可避免的出现了同质竞争的现象,特别是农产品展销会这一类型的节事,缺乏地方特色,形式单一,“除了千篇一律的开幕式,就是招商引资”。

这一阶段京郊乡村节事的显著增长主要得益于政府对乡村旅游认识的不断加强,并将乡村节事作为发展乡村旅游的重要手段而加以应用。首先,各级政府主管部门在节事活动的实践过程中,对节事旅游作用的认知开始逐渐加深,不再局限于早期面向本地人群的地方性节事,而是更希望通过节事的举办,吸引包括游客、企业在内的更广泛的参与人群,推进当地旅游业的发展。其次,由于乡村旅游在繁荣乡村经济,增加农民收入,促进就业等方面的积极作用,政府部门为了推进乡村旅游的发展,规划开发了游乐场、风景区等旅游活动场所,客观上也为节事旅游的举办提供了多样化的举办场地和基础设施,为多类型的节事举办创造了前提条件。

### 2.1.3 普及阶段(2001-2009年):加速的城市化进程及市民生活方式转变影响下多元化节事发展

这一阶段,京郊乡村节事进入了一个高速发展期,无论是数量和类型均显著增长,同时,影响力也开始日益扩大,显现了品牌化趋势。统计结果表明,2001-2009年,京郊节事连续9年以30%以上的增长率高速增长,至2008年,节事数量更是历史性的达到百余项。节事类型除了传统的农产品展销会、丰收庆典、风景游赏、民俗节庆外,还出现了具有城市生活特征的新型现代生活类节事,例如啤酒

节,音乐节等。同时,节事的品牌效应及其影响力也开始逐渐扩大,相当一部分节事已经成为知名的节事品牌,影响力从地区扩展到整个市域范围甚至全国,如2005年IFEA<sup>①</sup>中国评选出的最具国际影响力的100项节庆活动中,北京郊区有3项入选,即顺义燕京啤酒节,大兴西瓜节和延庆冰雪旅游节<sup>[13]</sup>。此外,从节事举办方式来看,不再局限于地方村镇、景区或企业的独立运营,还出现了区域范围内不同机构的联合协作,并被正式列入各区县十一五规划中旅游发展的重要策略。

21世纪以来,京郊乡村节事的普及与城市化进程的加速及市民生活方式的转变有很大关联:前者提升了节事接待的承载力,后者增加了市民参与节事的动力和便捷性。由于城市化进程的飞速发展,京郊区县与中心城的联系越发紧密,城乡二元结构的限制被日益打破,乡村地区的社会经济水平有了很大的提升,特别是基础设施条件得到很大的改善,自2001年以来,北京郊县小城镇的基础设施特别是交通和通讯条件有了很大改观,到2002年底,所有村镇均实现了电力、公路、电视信号的通达<sup>[14]</sup>,客观上为乡村地区开展旅游服务经济活动提供了物质基础,提升了节事接待的承载力。市民生活方式的改变包括休闲度假习惯的形成以及自驾车出行方式的普及。2003年非典之后,市民开始对健康的生活方式更为关注,乡村地区以其优良的生态环境资源吸引了市民的进入,成为北京城市旅游圈层的重要组成,旅游方式也从观光旅游向休闲度假旅游转变<sup>[15]</sup>。此外,国民假日制度的建立和北京市民私家车保有量的增加,也为市民参与京郊节事提供了时间和空间的便捷性。

### 2.2 年内特征

根据2008、2009年统计资料,运用帕累托累计图法对京郊节事月度举办频率、累计频数等主要指标进行统计分析(图2),发现京郊节事具有以下季节性特征:4-10月为多发频段,节事数量占全年的78.28%,其中,9月节事数量占全年节事总量的18.1%,为节事举办的最高频段。从直观的峰谷走势分布来看,9月、10月、5月、6月分别为节事举办的4个高点,累计节事数量占全年的52.04%;而12月、11月、3月则为节事举办的3个低谷,累计节事数量仅占全年的11.31%。同时,节事举办的季节性

①国际节事协会(International Festivals& Events Association,简称IFEA),成立于1956年,是一个世界节日庆典暨特殊事件的行业组织机构,总部设在美国爱达荷州的博伊西城(Boise)。



特征与乡村旅游接待的淡旺季分布规律具有很强的-致性,根据对京郊600个旅游接待户的问卷调查结果显示,87%的接待户认为4月末5月初-9月末10月初是京郊乡村旅游接待旺季,11月-3月初是旅游接待淡季。

上述季节分布特征的形成,主要与三方面因素密切相关:①是气象因素,4-5月、9-10月分别是春暖花开和秋高气爽的季节,春秋两季正是北京郊区的户外适游期,也是乡村旅游最为活跃的季节;②假日因素,清明、五一、端午、中秋、十一等国民假期所对应时段,因假日经济的显著拉动,推动了一个个乡村旅游高峰的形成。其中,尤以春节最为典型,在全年最不利的气候条件下,有效拉动了乡村旅游的增长;③资源因素,根据统计,京郊节事类型构成中,农业产品类占主导,超过节事总量的50%,乡村风光、历史民俗类次之,都市休闲类、综合类节事数量较少。农业产品类节事开展与农产品的观赏、消费等活动紧密相关,而春秋两季正是绝大多数农产品的开花季节和收获季节,为相关节事活动的开展和举办提供了不可或缺的前提。

从节事举办季节分布历年数据的演变来看,近年来伴随着京郊节事类型的多样化发展,节事的季节分布差异呈现出一定程度的均质化趋向,由春秋两个主要时段正逐渐向全年拓展,节事主题设计兼顾相应时段的自然气候,如春季踏青、夏季避暑、秋季采摘、冬季冰雪等。

3 京郊区域节事的空间分布规律

根据上文对京郊节事年际变化规律的分析结果,可知京郊节事举办数量呈逐年递增趋势,且发展增速逐渐加大,2009年京郊节事更是达到了历史最高峰,因此,选取历史数据中的最大值而不是平均值作为空间分异的研究对象,以求研究成果更接近于目前京郊节事举办的客观实际,即本研究以2009年为数据采样年,对年度京郊节事的空间分布规律进行抽样研究。

3.1 指标选取与数据来源

节事旅游是由节事活动作为旅游吸引物而开展的旅游活动,是举办地旅游发展到一定阶段的结果与体现。

本研究通过以下两个指标的设定和分析用以衡量乡村节事旅游的发展水平:一是节事旅游收入占国民经济总收入的百分比。由于节事旅游与乡村旅游的其他形式往往采取综合的举办方式,因而难以剥离节事旅游的单独收益,但同时,乡村节事旅游的发展与乡村旅游的发展之间也存在较为明显的正相关关系<sup>[16]</sup>,因而采取乡村旅游的总收入占国民经济总收入的百分比( $\alpha$ )作为指标一,而区域层面上这一比例关系代表该地区在整个京郊区域乡村节事旅游的发展水平;二是节事举办频次指标,这一指标代表各地区举办的节事数量占京郊区域总节事数量的百分比( $\beta$ ),体现了不同区县乡村节事相对发展水平。本研究选取区县乡村旅游的总收入占国民经济总收入的百分比和区县节事频次两个指标,用于测度在整个京郊区域范围内各区县乡村节事旅游发展的空间分异现象,乡村旅游收入、区县节事数量等数据来源于《北京统计年鉴》,北京市旅游局以及相关网站统计数据。

3.2 研究方法

采用波士顿矩阵<sup>②</sup>分析方法,结合本研究为衡量京郊区域各区县乡村节事旅游发展水平所设定的数理指标对矩阵加以改造。在新的分析矩阵中,以乡村旅游的总收入占国民经济总收入的百分比( $\alpha$ )为横坐标,乡村节事举办频次( $\beta$ )为纵坐标,由此生成的每个区县的节事旅游发展态( $\alpha_i, \beta_i$ )对应二维空间中的一-点;以( $\alpha=a, \beta=b$ )为坐标原点( $a、b$ 分别为10个区县节事旅游收入占国民经济总收入的百分比指标和节事举办频次指标的数据

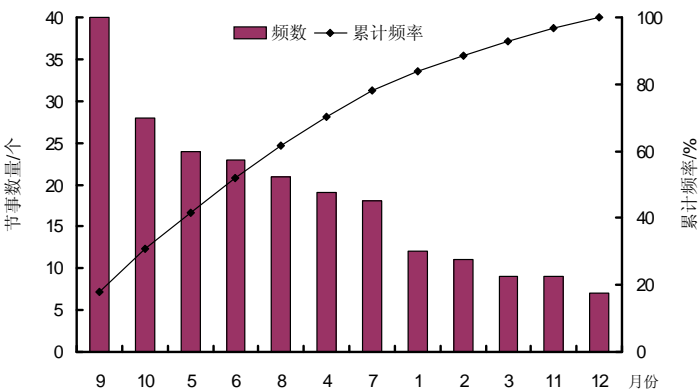


图2 京郊区域乡村节事季节分布帕累托累计图

Fig.2 Pareto-Chart of the inter-annual variation of rural events in Beijing suburbs

②波士顿矩阵(BostonMatrix)是由美国波士顿咨询集团首创的一种规划企业产品或业务组合的方法,也叫四象限分析法或者BCG矩阵。

平均值),把节事旅游发展态划分为4个象限,每一个象限代表一种节事旅游发展态势,将4个象限分别命名为明星地区、幼童地区、瘦狗地区和金牛地区,分析整个京郊地域范围内不同地区节事发展的总体特征及相对特征;随后,运用空间分层设色的方法,生成区县节事频次和乡村旅游经济效益的空间分异图,分析北京郊区节事空间分异现象成因及其影响因素。

3.3 波士顿矩阵分析

数据统计表明,2009年京郊区域各区县中乡村节事旅游经济收益占国民经济总收入的百分比的平均水平是16.1%,其中,怀柔的指标相对最高,为37.8%,顺义的指标相对最低,为5%;2009年京郊区域各区县节事举办频次的平均水平是10%,其中,怀柔的指标仍为相对最高,为16.96%,通州的指标相对最低,为5.36%。通过Excel软件对10个郊区县的两组指标数据进行波士顿矩阵分析(图3),以二组指标的平均值(16.1%,10%)为坐标原点,乡村旅游的总收入占国民经济总收入的百分比( $\alpha$ )为横坐标(X轴),节事频次( $\beta$ )为纵坐标(Y轴),建立直角坐标系,形成基于波士顿矩阵原理的四象限区间,定量测度各区县节事旅游发展在整个京郊区域空间分异结果如下:

(1) 明星类区县:位于第1象限,包括房山,怀柔,大兴等3个区县。在整个京郊区域,上述区县节事旅游相对收入最高,节事举办频次相对最高,乡村节事旅游总体发展水平处于全面领先,其中,尤以怀柔最为突出。

(2) 幼童类区县:位于第2象限,包括门头沟,顺义等2个区县。本类区县节事举办频率较高,但是节事旅游相对收入较低,总体来说乡村节事旅游总体发展水平处于效率较低的阶段,其中尤以顺义相对水平最低。

(3) 瘦狗类区县:位于第3象限,包括延庆,昌平,通州等3个区县。本类区县乡村节事举办频次及节事旅游相对收入都较低,乡村节事旅游总体发展水平处于全面滞后状态,其中尤以延庆相对水平最低。

(4) 金牛类区县:位于第4象限,包括密云,平谷

等2个区县。本类区县尽管节事举办频次较低,但是节事旅游相对收入较高,相对来说乡村节事旅游总体发展水平处于效率较高的阶段,其中尤以平谷相对效率最高,以更少的节事举办频次获得更多的旅游收入。

3.4 空间分异特征分析

为了进一步测度京郊区域乡村节事发展的空间分异特征,在波士顿矩阵分析基础上,结合空间分层设色的方法,完成了京郊区县乡村旅游的总收入占国民经济总收入的百分比和节事频次的空间分异图(图4),结合相关地理信息可以发现京郊区域乡村节事的空间分异在区域层面上呈现出如下特征:

(1) 京郊区域乡村节事地域分布的异质性。京郊区域乡村节事的地域分布存在相对异质性。从节事活动举办数量来看,各区县每年举办的节事活动数量从数次到数十次不等,存在较大差异。节事

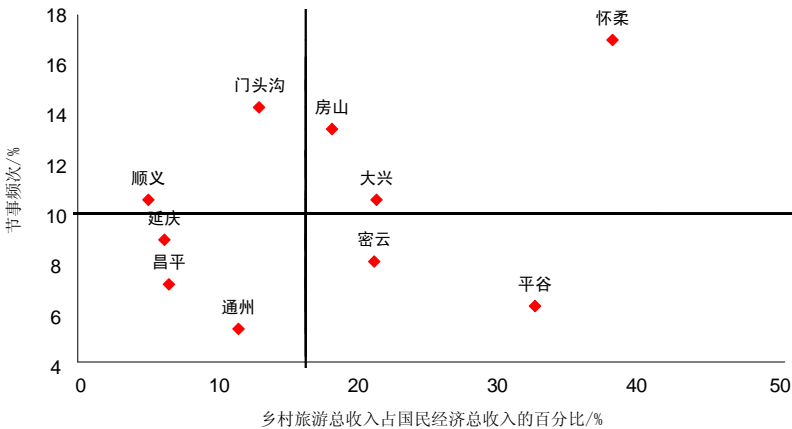


图3 2009年京郊乡村节事的波士顿矩阵分析  
Fig.3 Boston Matrix analysis of rural events in Beijing suburbs, 2009

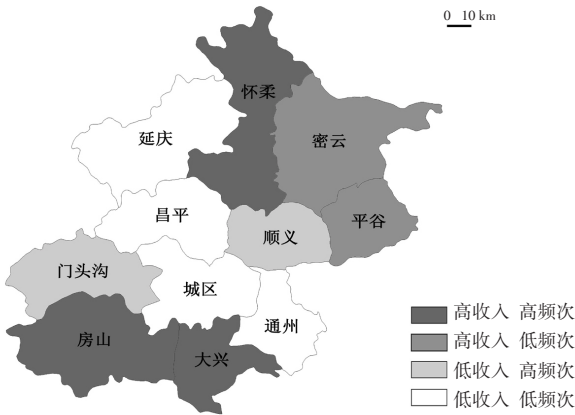


图4 2009年京郊区域乡村节事空间分异图  
Fig.4 Spatial analysis of rural events in Beijing suburbs, 2009

举办较少的区县,如通州、平谷,每年仅6-7次。而节事举办较多的区县,如怀柔、房山、门头沟每年举办节事数量均在15次以上;从节事规模来看,各区县也存在着明显差异,而节事规模与节事的品牌效应及节事影响力均有着较为密切的联系。目前,规模较大的节事多分布在大兴、平谷等区县,如大兴西瓜节,节事期间仅民生村一村就接待采摘游客达3万人,影响范围扩大到整个中国甚至世界,而门头沟的节事举办规模则相对较小,多数节事的参与人数仅维持在几百人左右。

(2) 京郊区域乡村节事发展水平与经济发展水平的非正相关性。既往研究表明,在城市领域中,节事举办情况与举办地的经济水平具有一定的相关性<sup>[7]</sup>,一般说来,经济较发达地区也具有更好的节事举办基础,包括节事所需的硬件设施条件、节事组织管理水平等,即经济发展水平较为发达的地区其节事举办频次及其影响力也相对突出。但是,波士顿矩阵分析的结果表明在京郊10个区县中,国民经济产值排名第1、2位的顺义、昌平以及排名末位的延庆等三区县,节事总体发展水平相对较低;排名第3、6、7位的房山、怀柔、平谷等三区县,节事总体发展水平相对较高。总体来看,北京东部郊区县尽管经济发展水平略高于西部郊区县,但是节事发展水平与西部之间并不存在明显的地域差异性。

(3) 节事类型地域分布与城市旅游功能分区的一致性。北京市域范围的旅游圈层分为4个旅游带,即城市观光旅游带、近郊休闲旅游带、远郊度假旅游带和环京综合旅游带<sup>[18]</sup>,其中京郊各区县主要隶属近郊休闲旅游带和远郊度假旅游带。京郊节事类型的地域分布与这一城市旅游功能分区存在一定的一致性:顺义、通州、大兴、昌平主要位于近郊休闲旅游带,主要功能定位为农业观光和康体休闲,在此区域内举办的乡村节事主要依托当地的农业资源和区位优势,以西瓜节等农业产品类节事以及音乐节、龙舟赛等都市休闲类节事为主,重点开发周末游等短期休闲游;而门头沟、延庆、密云、怀柔、平谷、房山主要位于远郊度假旅游带,主要功能定位为乡村度假和野外体验,在此区域内举办的乡村节事则主要依托当地的山地景观、民俗风情、人文古迹等资源,以风情节等历史

民俗类节事以及冰雪节等乡村风光类节事为主,举办时间亦多与春节、十一等长假有一定的叠合,成为吸引北京市民外出度假的重要旅游产品。

3.5 空间分异的主要影响因素

京郊乡村节事地域分布的异质性、节事发展水平与经济发展水平的非相关性、节事类型地域分布与城市旅游功能分区的一致性等特征的形成,在多大程度上与各区县城市化水平、空间可达性等区县发展的主要特征相关联,目前尚无定论。本文选取2009年京郊各区县城市化率代表地方城市化水平、公路网密度代表地方空间可达性,与乡村旅游的总收入占国民经济总收入的百分比( $\alpha$ )和乡村节事举办频次( $\beta$ )分别进行SPSS相关性分析,分析结果如下:

(1) 地方城市化率与 $\alpha$ 、 $\beta$ 的相关系数分别为-0.115(低度负相关)和0.323(低度正相关),各区县城市化率与同期 $\alpha$ 折线具有一定的反周期变化特征,与 $\beta$ 折线具有相对一致的正周期变化特征(图5)。这一结果表明:地方城市化水平会对乡村节事发展水平产生一定影响,但程度较为有限;同时,城市化水平较高的地区,乡村节事的举办频次相对较高,但当地乡村旅游的总收入占国民经济总收入比重的情況则未必理想,很好的诠释了“节事发展水平与经济发展水平的非相关性”和“京郊乡村节事地域分布的异质性”。

相关性分析结果与案例地乡村节事的空間分异现象是基本吻合的:城市化水平较高的地区,推动乡村经济发展的相关政策通常较为完善,保障资金也较充足,为乡村节事的举办提供了良好的政策、资金基础,同时,这些地区与周边区域特别是城镇地区的社会经济联系较为紧密,在节事的区域联合开发方面更为成熟,因而本地主办及协办的节事

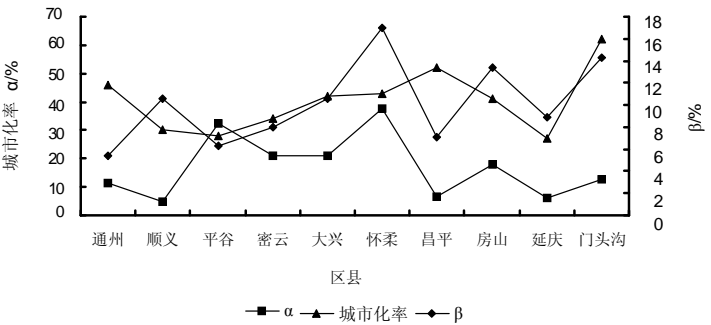


图5 2009年京郊各区县城市化率与 $\alpha$ 和 $\beta$ 相关  
Fig.5 Correlation between urbanization rate and  $\alpha$  and  $\beta$  in Beijing suburbs, 2009



数量较多,节事举办频次较高。但较高的城市化水平在不断提高乡村节事组织运作能力的同时,也对乡村节事发展带来了一系列负面影响:如京郊部分地区在城市化发展进程中,伴随着乡村人口、空间、生产生活方式发生变更,节事举办地所具有的乡村特质日渐衰微,甚至有大量的乡村地区已经演变为城市地区,乡村节事举办所需的资源基础受到了很大的破坏,造成乡村节事自身的影响力不断降低,其带来的收益相对于区县国民经济总收入而言往往并不理想,如昌平、通州、门头沟等城市化水平较高地区,节事旅游收益占区县国民经济总收入比重多在10%以下;相对而言,大兴、怀柔等地区,在保持较高城市化发展水平的同时,因其较为注重对乡村资源的保护,当地以种植业为基础的采摘类节事、观赏类节事等一直保持了旺盛的发展势头,形成了地区乃至世界知名的节事品牌,其节事收益情况也相对较为理想,节事旅游收益占区县国民经济总收入比重均达到了20%以上。总体来看,城市化水平会在一定程度上带动节事频次和规模不断提高,但与节事收益水平的直接关联则相对较弱。

(2) 公路网密度与  $\alpha$  的相关系数为0.933(高度正相关),与  $\beta$  不相关,各区县公路网密度与同期的  $\alpha$  折线具有相对一致的同步周期变化特征(图6)。这一结果表明:空间可达性对乡村节事发展水平产生了显著影响,同时,乡村地区的空间可达性越高,乡村旅游的总收入占国民经济总收入比重的情况就越为理想。

同样,这一相关性分析结果与案例地乡村节事的空间分异现象也是基本吻合的:公路网密度较高的地区,其空间可达性更强,而可达性的高低会影响游客的节事参与度,进而影响节事的收益。对乡村地区而言,其对外交通联系较为单一,而节事期间大量人流的集中与疏散,对举办地的空间可达性

条件提出了更高的要求<sup>[19]</sup>,如果举办地不具备便利的交通设施条件,即便是具有丰富的历史文化资源及乡村风光资源,也会限制节事及节事旅游的培育和发展。例如延庆县公路网密度位居10个郊区县中的末位,对外交通相对不便,不利于游客积极参与当地举办的各类节事以及开展多样的旅游活动,也使得游客市场范围局限在北京市区,游客数量相对较少,进而造成当地节事旅游收益也相对较低。

4 结论与讨论

既往研究表明,乡村节事研究尚多限于个案研究层面,节事研究所涉及到的空间地域范围非常有限<sup>[20-21]</sup>,研究进展与当前乡村节事在区域范围内广泛应用的发展实践不相匹配,难以指导乡村节事区域层面的应用实践。在此背景下,探讨乡村节事在区域范围的时空分异特征,不仅有助于在当前微观层面研究已经取得突破和进展的情况下,进一步从宏观层面审视乡村节事旅游的应用规律和发展诉求,也有助于对乡村节事在区域范围内的实际应用绩效作出全面客观评价,进而为区域范围内乡村节事旅游产品总体布局的优化提供参考和佐证。本研究利用1980-2009年间节事统计数据,对北京郊区10个区县的节事发展状况进行了系统梳理,归纳总结出京郊区域节事及节事旅游时空分异特征及其影响因素如下:

在时间分异研究方面,首先,从阶段特征的角度,对1980-2009年间节事举办的基础数据进行回归分析的结果显示,京郊区域近30年的节事发展呈现为3个基本发展阶段,分别为萌芽阶段、推广阶段和普及阶段,各个阶段的节事举办数量、节事类型、节事组织方式均存在着明显差异。总体而言,在近30年的发展历程中,伴随着社会经济改革的推进与乡村旅游的兴起,京郊节事经历了从少到多、从农业产品展销到市民休闲度假体验、从单一的招商引资与丰收庆典到多样化活动主题的变迁,目前已经形成了丰富多样的节事类型体系,以及多元利益主体共同参与的组织和运作方式,并初步呈现了区域协作发展的新趋势,而经济条件的改善、政府部门的引导、基础设施条件的提高、市民生活方式的改变等都是推进这一发展过程密不可分的驱动因素;其次,从年内特征的角度,结合各区县的节事月度频率、累计频数等主要指标,运用帕累托

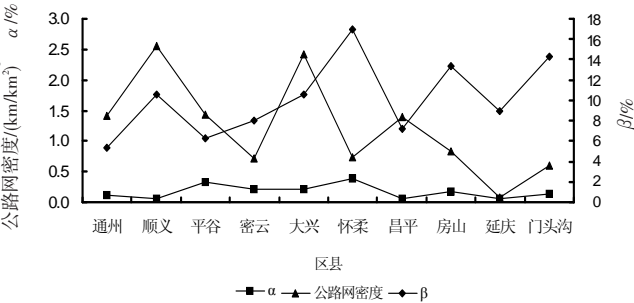


图6 2009年京郊各区县公路网密度与 $\alpha$ 和 $\beta$ 相关  
Fig.6 Correlation between highway net density and  $\alpha$  and  $\beta$  in Beijing suburbs, 2009

累计图法,归纳总结出以4-10月作为多发频段,9月为最高频段的京郊节事时间分异的总体态势,但同时在历年数据的比较中,也发现京郊节事的季节差异在逐渐缩小,呈现出一定程度的均质化趋势,并结合气象因素、假日因素和资源因素进一步对京郊节事具体的年内分布差异进行了阐释。

在空间分异研究方面,针对京郊节事明显的地域差异性,本研究选取区县辖区乡村旅游收入占国民经济总收入的百分比( $\alpha$ )以及区县节事举办频次( $\beta$ )作为节事旅游效用及发展水平的衡量指标,利用波士顿矩阵分析方法,将10个区县划分为明星类、幼童类、瘦狗类、金牛类等4个象限区间,量化测度了京郊各区县节事旅游发展空间分异的总体特征,并进一步通过空间分层设色等分析方法总结出京郊区域乡村节事地域分布的异质性、京郊区域乡村节事发展水平与经济发展水平的非正相关性、节事类型地域分布与城市旅游功能分区的一致性空间分异特征。最后,通过SPSS相关性分析方法的引入,分别从城市化水平和空间可达性二个角度对其与乡村节事空间分异现象形成的关联程度进行了定量测度。

研究结果显示,城市化水平与乡村节事的发展水平具有一定的相关性,与乡村节事的举办频次关联明显,但程度较为有限,而空间可达性与乡村节事的发展水平具有高度的相关性,甚至直接影响到乡村旅游的经济收益。需要说明的是,影响乡村节事空间分异现象的因素很多,本文由于篇幅所限,只选取了与之最为紧密相关的城市化水平和空间可达性这两个因素进行了验证性分析,其他如地方政策、经营管理、资金投入、配套设施建设、价值观念等很多指标对乡村节事发展的影响尚未涉及,有待今后进一步深入研究。

## 参考文献

- [1] Zhang L, Zhao S X. City branding and the Olympic effect: A case study of Beijing. *Cities*, 2009, 26(5): 245-254.
- [2] 北京市旅游局. 乡村旅游“北京模式”研究. 北京: 中国旅游出版社, 2010.
- [3] Getz D. *Event Studies: Theory, research and policy for planned events*. Oxford: Butterworth-Heinemann, 2007: 12-54.
- [4] Getz D. Event tourism: Definition, evolution, and research. *Tourism Management*, 2009, 30(4): 403-428.
- [5] Gartner W C. Rural tourism development in the USA. *International Journal of Tourism Research*, 2004, 6(3): 151-164.
- [6] 戴光全, 保继刚. 西方事件及事件旅游研究的概念、内容、方法与启发(上). *旅游学刊*, 2003, 18(5): 26-34.
- [7] 约翰·艾伦. 大型活动项目管理. 王增东, 杨磊, 译. 北京: 机械工业出版社, 2002: 35-78.
- [8] Thomas R, Wood E. Event-based tourism: A survey of local authority strategies in the UK. *Local Governance*, 2004, 29(2): 127-136.
- [9] Higham J E S, Ritchie B. The evolution of festivals and other events in rural Southern New Zealand. *Event Management*, 2001, 7(1): 39-49.
- [10] Xie P. Visitors' perceptions of authenticity at a rural heritage festival. *Event Management*, 2004, 8(3): 151-160.
- [11] Janiske R. The temporal distribution of America's community festivals. *Festival Management and Event Tourism*, 1996, 3(3): 129-137.
- [12] Whitford M. Regional development through domestic and tourist event policies: Gold Coast and Brisbane, 1974-2003. *Tourism and Leisure Science*, 2004, (1): 1-24.
- [13] 马聪玲. 中国节事旅游研究: 理论分析与案例解读. 北京: 中国旅游出版社, 2009: 143.
- [14] 郭大力. 北京郊区小城镇发展30年. *北京规划建设*, 2009(1): 53-55.
- [15] 董恒年, 张妙弟, 刘运伟. 北京郊区休闲度假旅游用地现状及未来趋势研究. *旅游学刊*, 2007, 22(4): 48-52.
- [16] Yu Y, Turco D M. Issues in tourism event economic impact studies: The case of the Albuquerque International Balloon Fiesta. *Current Issues in Tourism*, 2000, 3(2): 138-149.
- [17] Getz D, Fairley S. Media management at sport events for destination promotion. *Event Management*, 2004, 8(3): 127-139.
- [18] 邹统钎. 北京市郊区旅游发展战略研究: 经验、误区与对策. 北京: 旅游教育出版社, 2004: 104-105.
- [19] Mangion D, McNabb Y. Perceived impacts of a rural tourism event//Purchase S. ANZMAC 2005 Conference. *Tourism Marketing*. Perth: University of Western Australia, 2005: 57-63.
- [20] Reid S. The social consequences of rural events: The Inglewood Olive Festival//Cooper C, Arcodia C, Solnet D, et al. *The Creating Tourism Knowledge, Proceedings of the CAUTHE Conference 2004*. Brisbane: The University of Queensland, 2004: 51-60.
- [21] Wilson S, Fesenmaier D R. Factors for success in rural tourism development. *Journal of Travel Research*, 2001, 18(1): 37-53.



# Temporal and Spatial Variance of Event Tourism in Beijing Suburbs

DAI Linlin<sup>1</sup>, GAI Shijie<sup>2</sup>

(1. College of Urban and Environmental Sciences, Peking University, Beijing 100871, China;

2. Planning Office, Tsinghua University, Beijing 100084, China)

**Abstract:** With event and event tourism prevailing in rural areas of China, events no longer just belong to local economic development strategy, but part of regional development strategy. At a regional scale, different host regions vary in natural resources, social economy and traffic locations, along with changeable macroscopic economic policies, leading to an unbalanced development of events in both temporal distribution and spatial distribution which presents transitional and differentiation characteristics. Hence a comprehensive understanding of the space-time characteristics of events and corresponding influential factors will do a great help to the analysis of the evolution rule of spatiotemporal structure of events, as well as to the distribution optimization and resource integration of event and event tourism. Above all, this paper takes Beijing suburbs as a regional case and collects a database from 1980 to 2009 in the ten counties including Tongzhou, Shunyi and Daxing. Based on which, first it presents the inter-annual and intra-annual distribution rules of events through SPSS regression analysis, then divides the development of event and event tourism into three stages: nascent stage, promotion stage and generalization stage, and summarizes the features of the above three stages respectively. Secondly, to probe into the spatial variance of event and event tourism, the paper divides the ten counties into four quadrants by introducing Boston matrix method, and concludes their spatial differential features correspondingly. Further, using the altitude tinting method of GIS, it sums up the three spatial differential features throughout the region: heterogeneity of geographical distribution, non-positive relation between event development level and economic performance, and coordination between geographical distribution of event styles and urban tourism functional areas. Finally, from the perspectives of urbanization level and spatial accessibility, this paper estimates and evaluates the relationships between the above factors and the spatial differential phenomenon. The results indicate that urbanization level has not only a certain relationship with rural event development level, but also an apparent relationship with event frequency, while spatial accessibility is highly related to the rural event development level, and even directly affects the economic benefits of rural tourism. On this basis, combining the experience of rural events application at a regional scale in Beijing suburbs with the above results, it further explains and explores the causes and influential factors of the spatial differential phenomenon.

**Key words:** Beijing suburbs; event and event tourism; temporal and spatial variance

本文引用格式:

戴林琳, 盖世杰. 北京郊区节事旅游发展时空分异特征. 地理科学进展, 2011, 30(8): 1056-1064.